

Projet éducatif

2019-2022



Une mosaïque de savoirs,
d'habiletés et de projets...
Pour une mission à la portée

Mise en contexte

Le projet éducatif est un outil stratégique permettant de définir et de faire connaître à la communauté éducative d'un établissement d'enseignement les orientations, les priorités d'action et les résultats attendus pour assurer la réussite éducative de tous les élèves. Il est élaboré en réponse aux caractéristiques et aux besoins des élèves qui fréquentent l'école ainsi qu'aux attentes formulées par le milieu au regard de l'éducation. Résultant d'un consensus, il est élaboré et mis en œuvre en faisant appel à la collaboration des différents acteurs intéressés par l'établissement (ex. service de garde, secrétaire, etc.) ainsi que des représentants de la communauté et de la commission scolaire.

Le comité du projet éducatif de l'école était composé de trois enseignants et de la direction de l'école. Lors du processus de l'élaboration du projet éducatif, les enseignants ont été consultés à deux reprises en assemblée générale et une consultation auprès des membres du conseil d'établissement a eu lieu. Afin de bien cibler les objectifs, un sondage de grande envergure a été effectué auprès de tous les parents, de tous les membres du personnel et des élèves de la 2^e année à la 6^e année. Suite à l'analyse de celui-ci, il en est ressorti deux principaux enjeux soit le sentiment de sécurité et d'appartenance. Ces résultats ont d'ailleurs servi de levier pour l'élaboration de certaines des orientations de notre projet éducatif.

Le comité du projet éducatif de l'école était composé de trois enseignants et de la direction de l'école.

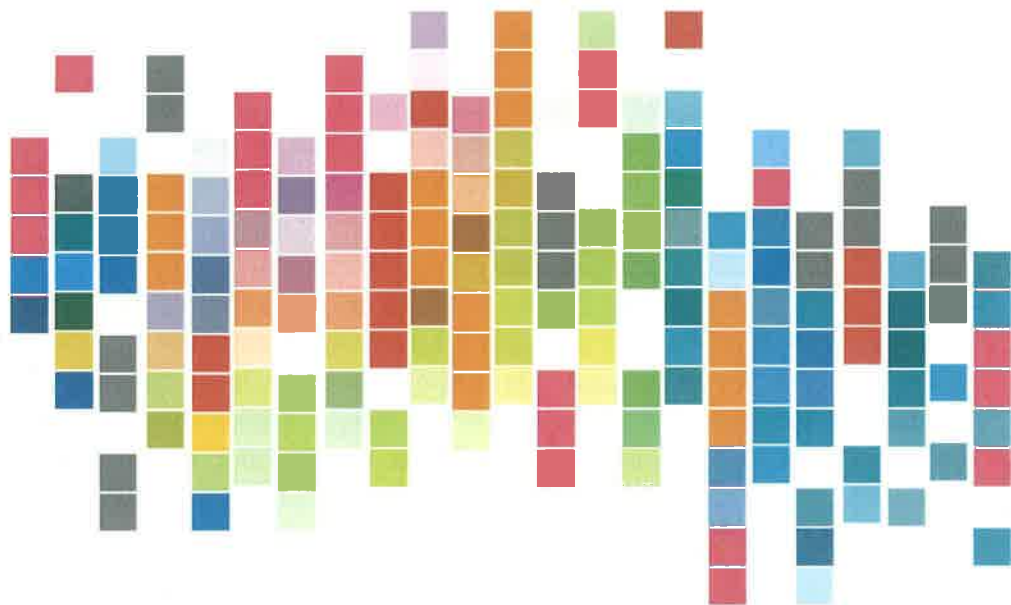


MISSION

L'école de la Mosaïque assure un enseignement de qualité dans un environnement sain et sécuritaire. Elle a pour mission, dans le respect du principe de l'égalité des chances, d'instruire, de socialiser et de qualifier les élèves, tout en les rendant aptes à entreprendre et à réussir un parcours scolaire.

VISION

L'école de la Mosaïque vise à être reconnue comme une école ouverte sur le monde, où les élèves développeront leur plein potentiel, seront fiers de leur école et auront un fort sentiment d'appartenance.



VALEURS

Harmonie : Ici à l'école, j'ai une attitude positive et j'utilise de bons moyens pour régler mes conflits. J'ai le désir d'échanger et de travailler d'une manière collaborative.

Respect : Ici à l'école, je suis authentique et en accord avec mes valeurs. Je fais preuve d'ouverture, de tolérance envers les autres et mon environnement.

Engagement : Ici à l'école, je fournis les efforts nécessaires pour développer mon savoir, mes compétences, être fier de moi et ainsi, contribuer activement à la communauté en m'impliquant socialement.





Le portrait de l'école

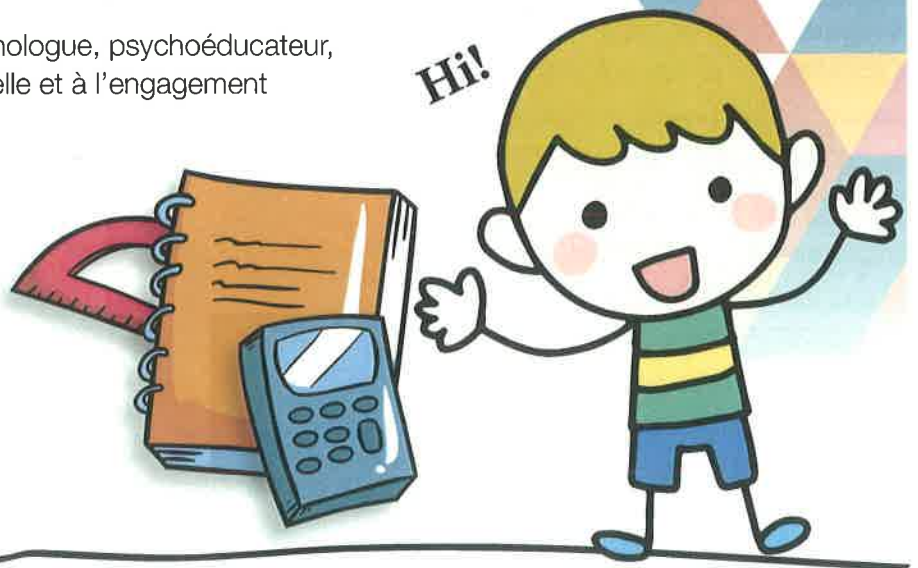
(30 septembre 2018)

Auparavant, connue sous le nom d'école Immaculée-Conception, c'est en 2011, suite à une vaste consultation, que l'École de la Mosaïque a obtenu sa nouvelle appellation en lien avec son statut d'école internationale de l'époque.

L'école de la Mosaïque est une école d'ordre primaire avec un indice IMSE de 8 qui accueille 308 élèves. Il y a 11 classes de niveau régulier, 2 classes de 6^e année d'anglais intensif ainsi que deux classes s'adressant aux élèves qui ont des troubles de langage. De plus, l'école accueille les élèves d'âge primaire fréquentant le service d'intervention intensive pour la réintégration de l'élève en milieu scolaire primaire régulier (La Croisée). Un service de garde est offert à tous les parents et le Club des petits déjeuners est présent tous les jours de la semaine.

Membres du personnel :

- ▶ Direction
- ▶ Enseignant(e)s titulaires
- ▶ Enseignant(e)s spécialistes
- ▶ Orthopédagogues
- ▶ Techniciennes en éducation spécialisée
- ▶ Technicien en documentation
- ▶ Technicienne en service de garde
- ▶ Éducatrices en service de garde
- ▶ Secrétaire
- ▶ Concierges
- ▶ Professionnelles non enseignantes (psychologue, psychoéducateur, orthophonistes, animateur à la vie spirituelle et à l'engagement communautaire)
- ▶ Infirmière
- ▶ Hygiéniste dentaire



Pratiques éducatives de l'école de la Mosaïque

La pédagogie par projets

C'est par une approche multidisciplinaire favorisant l'acquisition de compétences disciplinaires et transversales que les enseignants développent l'engagement chez leurs élèves. Cette pédagogie active permet de générer de nouveaux apprentissages, à travers la réalisation de plusieurs activités menant à la réalisation d'une production concrète individuelle ou collective. Des repères réalisés par l'enseignant (canevas de travail) et par ses élèves (portfolio) permettent un suivi tout au long du primaire en faisant des liens entre les différents niveaux.

Quatre sphères de développement sont utilisées pour structurer l'exploration et la recherche des projets appelés « Missions ». Chaque année du primaire, l'enseignant fera vivre quatre missions en lien avec ces quatre sphères :

- ▶ Je suis (structurer son identité, l'élève est au centre de son développement)
- ▶ Nous sommes (coopérer, l'élève dans ses relations sociales avec les autres, les habiletés sociales, la société autour de lui et son évolution)
- ▶ Je communique (communiquer de façon appropriée, l'élève face aux différents moyens de communiquer, s'exprimer et développer sa richesse culturelle)
- ▶ Autour de moi (l'élève face au fonctionnement du monde qui l'entoure, l'évolution et l'utilisation des technologies)

À travers ces quatre sphères et tout au long de son cheminement, l'élève sera amené à exploiter l'information, résoudre des problèmes, exercer son jugement critique et mettre en œuvre sa pensée créatrice. Considérant le fait que l'élève se développe dans une société où tout progresse très rapidement et où la possibilité d'entrer en contact et d'être informé avec le monde qui l'entoure est omniprésente, une des missions devra être réalisée en utilisant les technologies de l'information. L'ouverture et la découverte de ces technologies et de ce qui se passe dans le monde est d'autant plus importante puisque la majorité des emplois du futur utiliseront les technologies de l'information, la programmation, la robotisation et qu'un grand pourcentage des emplois vont naître d'ici 2030.

La Réponse à l'intervention (RAI)

La RAI est une pratique visant à procurer des interventions et un enseignement de grande qualité basés sur des pratiques efficaces et adaptées aux besoins des élèves. En évaluant régulièrement leurs progrès, il est possible de prendre des décisions relatives aux ajustements à apporter à l'enseignement afin d'agir précocement auprès des élèves qui éprouvent des difficultés. Ce modèle est utilisé tant sur le plan des apprentissages que sur le plan comportemental.

Il s'agit d'un modèle d'intervention à trois niveaux. Le premier niveau, correspond à la réalisation d'activités qui s'adressent à tous les élèves. Le deuxième niveau, permettra de répondre aux besoins plus spécifiques de certains élèves qui présentent des difficultés plus spécifiques. Finalement, le troisième niveau s'adressera aux élèves qui, malgré les interventions précédentes, présenteront toujours des lacunes. Ces interventions seront faites individuellement et d'une façon très ciblée.





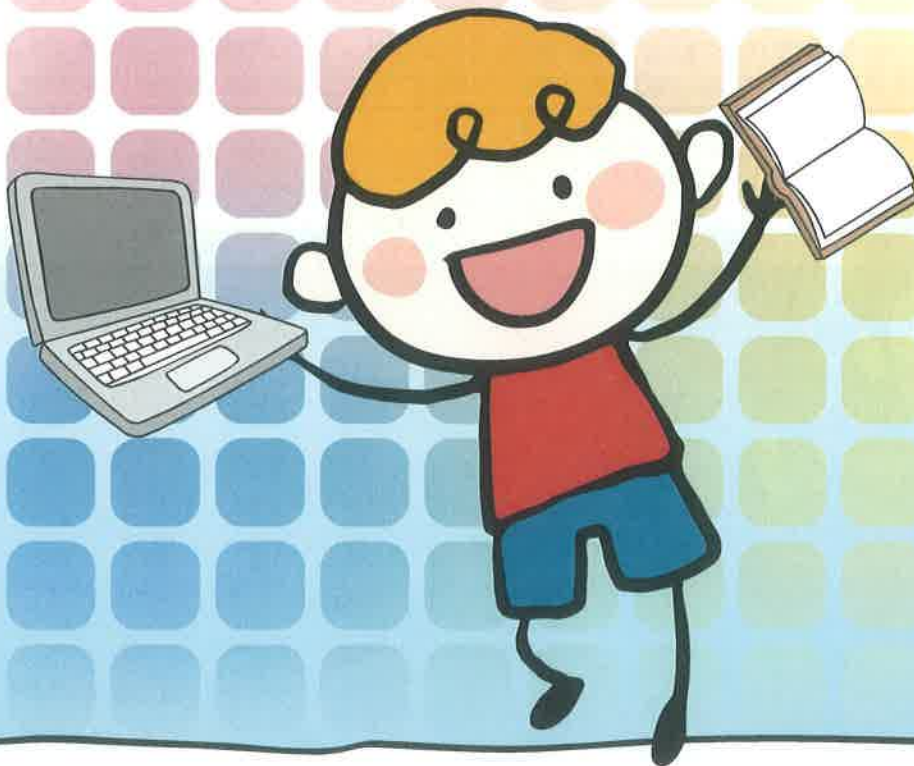
Enjeu	Cohérence avec le PEVR	Orientation	Objectif [juin 2022]	Situation actuelle [juin 2022]	Cible [juin 2022]	Indicateur
Bien-être physique et psychologique des élèves	Faire bouger les élèves du primaire 60 minutes par jour.	Offrir un environnement de vie sain et sécuritaire.	Maintenir 60 minutes d'activité physique par jour.	60 minutes d'activité physique par jour à l'école.	Que les élèves fassent 60 minutes d'activité physique par jour à l'école.	Le nombre de minutes par jour d'activité physique à l'école en moyenne.
		Assurer un milieu de vie sain et sécuritaire.	Augmenter de 15 points le pourcentage d'élèves se sentant en sécurité à l'école.	73,8 % des élèves se sentent en sécurité à l'école.	88,8 % des élèves se sentent en sécurité à l'école.	Le pourcentage des élèves se sentant en sécurité à l'école (sondage annuel).
Persévérance et réussite scolaire		Motivation scolaire et développement du sentiment d'appartenance.	Mettre en place 4 missions pédagogiques. Par niveau (une mission pédagogique par niveau).	Aucune mission en place.	4 missions par niveau dont une mission en lien avec la pédagogie numérique.	Nombre de missions.
	Augmenter à 84 % le taux de réussite à l'épreuve obligatoire de français lecture de 4 ^e année du primaire d'ici 2022.	Soutenir le développement des compétences en français pour améliorer la réussite.	Augmenter de 23,2 points de pourcentage le taux de réussite à l'épreuve obligatoire de français lecture de 4 ^e année.	Taux de réussite de 56,8 % à l'épreuve obligatoire de français lecture de 4 ^e année. 16-17 : 78,8 % 15-16 : 84,8 %	Taux de réussite de 80 % à l'épreuve obligatoire de français lecture de 4 ^e année.	Taux de réussite à l'épreuve obligatoire de français lecture de 4 ^e année. 0

Annexe 1

La LIP (loi sur l'instruction publique) précise que le projet éducatif d'un établissement d'enseignement doit tenir compte des obligations suivantes :

► (LIP, articles 37 et 97.1) :

- La description du contexte dans lequel l'établissement d'enseignement évolue et les principaux enjeux auxquels il est confronté, notamment en matière de réussite scolaire.
 - Les orientations propres à l'établissement d'enseignement et les objectifs retenus pour améliorer la réussite des élèves ;
 - Les cibles au terme de la période couverte par le projet éducatif ;
 - Les indicateurs utilisés pour mesurer l'atteinte des objectifs et des cibles visés ;
 - La périodicité de l'évaluation du projet éducatif déterminée en collaboration avec la Commission scolaire ;
- Respecter la liberté de conscience et de religion des élèves, des parents et des membres du personnel de l'école (LIP, article 37.3) ;
 - Harmoniser la période couverte par le projet éducatif avec celles du plan d'engagement vers la réussite de la Commission scolaire et du plan stratégique du Ministère (LIP, articles 37.1, 97.2 et 209.1) ;
 - Respecter, le cas échéant, les modalités établies par le ministre visant la coordination de l'ensemble de la démarche de planification stratégique entre les établissements d'enseignement, la Commission scolaire et le Ministère (LIP, article 459.3) ;
 - Assurer la cohérence du projet éducatif avec le plan d'engagement vers la réussite de la Commission scolaire (LIP, articles 37 et 97.1).



Annexe 2

VALEURS

C'est dans une optique d'ouverture sur le monde que l'école de la Mosaïque prône les valeurs importantes que sont l'harmonie, le respect et l'engagement.

Les élèves pourront communiquer efficacement dans un climat heureux, divertissant et stimulant, en appliquant les règles de savoir-être et de savoir-vivre ensemble et en démontrant les habiletés sociales afin de vivre en harmonie au sein de l'école.

Les élèves démontreront du respect. Le respect de soi, des autres, de l'unicité de chacun et de l'environnement en le mettant en pratique dans leurs paroles, leurs gestes et leur attitude.

Les élèves mettront à l'honneur l'engagement, la persévérance, la coopération et l'entraide en s'impliquant avec fierté dans leur milieu et en le démontrant dans leurs apprentissages.

Enfin, dans une société où tout avance très vite et où il est possible d'entrer en contact et d'être informé de tout ce qui se passe, une utilisation adéquate des technologies de l'information permettront de s'engager. S'engager soi-même et envers la communauté, dans le respect de soi et des autres, de façon harmonieuse et ce, dans le souci d'une ouverture sur le monde.

Valeurs	Pourquoi	Comportements attendus
Harmonie	<ul style="list-style-type: none">• Pour se développer dans un milieu sain et sécuritaire• Pour avoir du plaisir et éprouver un sentiment d'appartenance envers mon école• Pour apprendre dans un climat heureux, divertissant et stimulant	<ul style="list-style-type: none">• Je suis aimable et attentionné envers les autres• J'utilise des moyens positifs pour régler mes conflits• Je parle positivement de mon école
Respect	<ul style="list-style-type: none">• Pour être authentique et en accord avec mes valeurs• Pour considérer les autres à travers leurs différences• Pour accorder de la valeur à ce qui m'entoure	<ul style="list-style-type: none">• Je parle poliment et calmement• Je suis tolérant envers l'unicité de chacun• Je prends soin du matériel de l'école
Engagement	<ul style="list-style-type: none">• Pour trouver un sens à mes actions et à mes apprentissages• Pour aller au-delà de moi-même et me sentir fier de moi• Pour contribuer à la communauté par mes compétences	<ul style="list-style-type: none">• Je m'implique activement dans mes apprentissages• J'utilise mes forces afin d'aider les autres• Je fais preuve d'audace

